

14. 支管双钟水母 *Amphicaryon ernesti* Totton, 1954

Amphicaryon ernesti Totton, 1954, *Discovery Rep.*, 27: 94.

Amphicaryon ernesti Totton et Bargmann, 1965, *Trustees of The British Museum London*, 113.

Amphicaryon ernesti 张金标, 1984, 西太平洋热带水域浮游生物论文集, 58 页.

形态特征

多营养体期：多营养体期由永久性幼态泳钟和退化泳钟组成。永久性幼态泳钟半球形，长 2.4—2.7 mm，泳囊有 1 条环管和 4 条辐管，2 条侧辐管基部有短分支，4 条辐管在泳囊顶面汇集与干室内垂直的外套管相通。退化泳钟呈典型盾状，长 2.0—2.1 mm。退化泳钟与永久性幼态泳钟腹面呈相对并列方向，其泳囊相当退化，没有侧管，腹管已衍化成网状组织，仅有 1 条背管（图 36）。

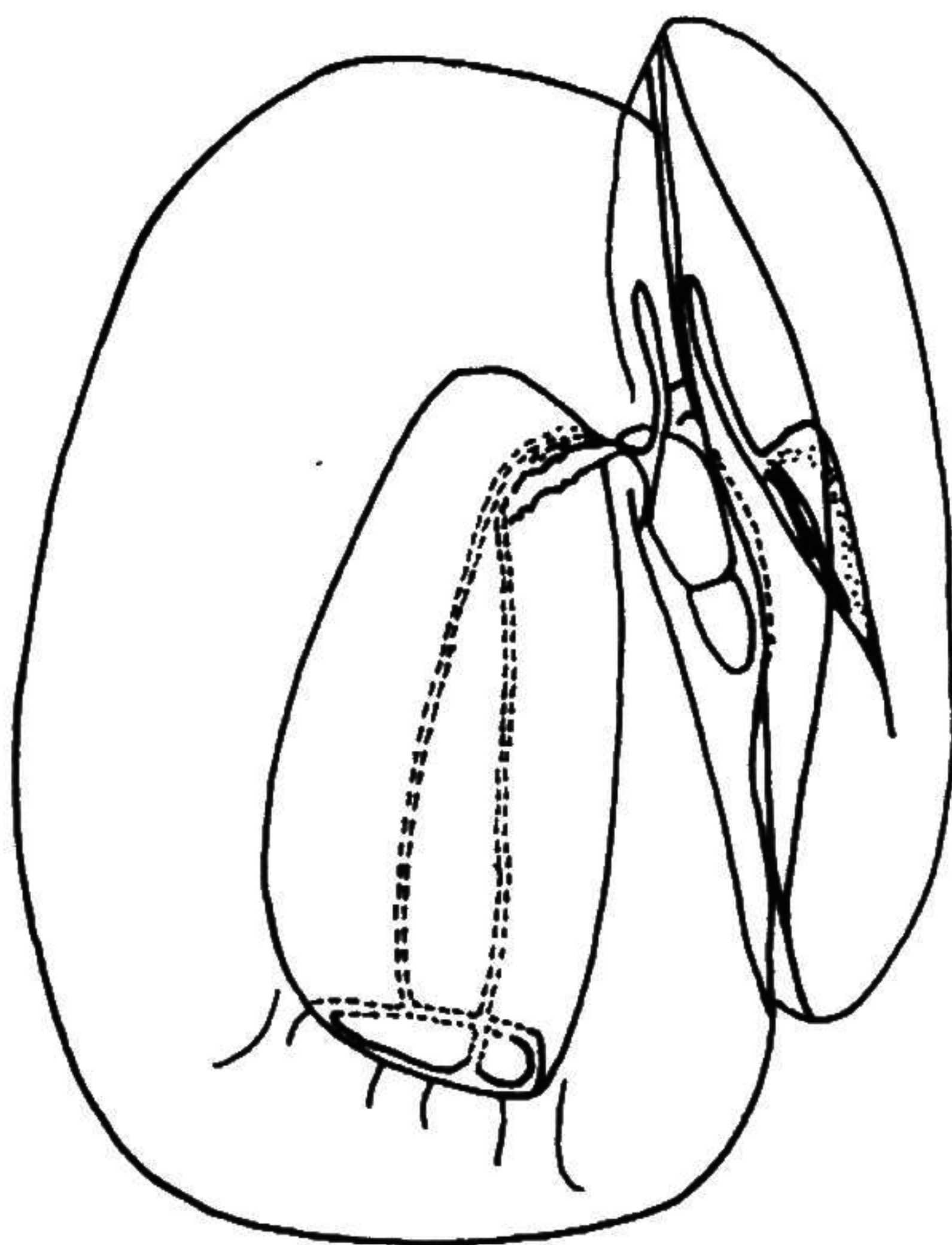


图 36 支管双钟水母 *Amphicaryon ernesti* Totton

采集地点 东海 (126° 30' E—28° 30' N), 1976 年 9 月, 高尚武等; 东海 (123° 00' E—29° 31' N), 1978 年 6 月, 高尚武等; 海南岛东部, 1960 年 6 月, 于启成

等；中沙、南沙群岛，1978年12月，陈清潮等。

生活习性 栖息于0—1 000 m水层，但主要在200 m上层。秋、冬出现于中沙群岛周围海区和南沙群岛北部海区。

地理分布 东海、南海；太平洋热带水域、加利福尼亚，印度洋赤道水域和马达加斯加，大西洋的墨西哥湾、非洲西部沿岸，红海。

帕腊亚水母亚科 Prayinae Chun, 1897

Prayinae Chun, 1897, *Ergebn. Plankton Exp.*, 2. K. b. : 8.

Prayinae Haeckel, 1888, *Rep. sci. res. H. M. S. Challenger, Zool.*, 28: 145.

2个泳钟体大小与形状大致相似，体囊简单或分支。

本亚科记录共有6属，我国记录2属。

属检索表

- 体囊简单，辐管简单，如分支不成网状…………… 玫瑰水母属 *Rosacea*
 体囊分支，辐管分支成网状…………… 网状水母属 *Praya*

XI. 玫瑰水母属 *Rosacea* Quoy et Gaimard, 1827

Rosacea Quoy et Gaimard, 1827, *Ann. Sci. Nat.*, 10: 177.

Rosacea Bigelow, 1911, *Mem. Mus. Comp. Zool. Harv.*, 38: (2): 201.

Rosacea Totton et Bargmann, 1965, *Trustees of The British Museum London*, 115.

Type species *Rosacea plicata*

多营养体期2个泳钟似卵圆形，表面光滑。体囊简单，辐管不分支，通常4条。泳囊侧辐管弯曲。

单营养体期的叶状体为分叶帽状，顶部圆凸，下端微凹，有4条主体囊管，叶囊分支。生殖胞呈水母钟形。没有无性生殖钟。

本属记录共有4种，我国记录1种。

15. 褶玫瑰水母 *Rosacea plicata* Quoy et Gaimard, 1827

Rosacea plicata Quoy et Gaimard, 1827, *Ann. Sci. Nat.*, 10: 177.

Rosacea plicata Bigelow, 1911, *Mem. Mus. Comp. Zool. Harv.*, 38 (2): 341—343.

Rosacea plicata Leloup, 1933, *Result Camp. Sci. Monaco.*, 87: 8.

Rosacea plicata 许振祖、张金标, 1978, 厦门大学学报, 17 (4): 36.